



**MERSİN/YENİŞEHİR  
DR. KAMİL TARHAN  
ORTAOKULU**

**2024-2028 STRATEJİK  
PLANI**



**T. C.**  
**YENİŞEHİR KAYMAKAMLIĞI**

**DR. KAMİL TARHAN ORTAOKULU**

**2024-2028**  
**Stratejik Planı**

Mersin-2024





## İSTİKLAL MARŞI

*Korkma! Sönmez bu şafaklarda yüzen al sancak,  
Sönmeden yurdumun üstünde tüten en son ocak.  
O benim milletimin yıldızıdır, parlayacak;  
O benimdir, o benim milletimindir ancak.*

*Çatma, kurban olayım, çehreni ey nazlı hilal!  
Kahraman ırkıma bir gül; ne bu şiddet, bu celal?  
Sana olmaz dökülen kanlarımız sonra helal...  
Hakkıdır, Hakk'a tapan milletimin istiklal.*

*Ben ezelden beridir hür yaşadım, hür yaşarım.  
Hangi çılgın bana zincir vuracakmış? Şaşarım.  
Kükremiş sel gibiyim, bendimi çiğner, aşarım,  
Yırtarım dağları, enginlere sığmam, taşarım.*

*Garbın afakını sarmışsa çelik zırhlı duvar,  
Benim iman dolu göğsüm gibi serbaddim var.  
Ulusun, korkma! Nasıl böyle bir imanı boğar,  
"Medeniyet" dediğin tek dişi kalmış canavar?*

*Arkadaş! Yurduma alçakları uğratma sakın,  
Siper et gövdeni, dursun bu hayâsızca akın.  
Doğacaktır sana vadettiği günler Hakk'ın,  
Kim bilir, belki yarın belki yarından da yakın.*

*Bastığın yerleri "toprak" diyerek geçme, tanı,  
Düşün altındaki binlerce kefensiz yatanı.  
Sen şehit oğlusun, incitme, yazıktır atanı,  
Verme, dünyaları alsan da bu cennet vatanı.*

*Kim bu cennet vatanın uğruna olmaz ki feda?  
Şüheda fışkıracak, toprağı sıksan şüheda.  
Canı, cananı, bütün varımı alsın da Hüda,  
Etsesin tek vatanımdan beni dünyada cüda.*

*Rubumun senden İlahi, şudur ancak emeli:  
Değmesin mabedimin göğsüne namahrem eli.  
Bu ezanlar, ki şehadetleri dinin temeli,  
Ebedi, yurdumun üstünde benim inlemeli.*

*O zaman vعدile bin seccde eder, varsa taşım,  
Her cerihamdan, İlahi, boşanıp kanlı yaşım,  
Fışkırır rubumücerret gibi yerden naaşım,  
O zaman yükselerek arşa değer belki başım.*

*Dalgalar sen de şafaklar gibi ey şanlı hilal!  
Olsun artık dökülen kanlarımın hepsi helal.  
Ebediyen sana yok, ırkıma yok izmihlal.  
Hakkıdır, hür yaşamış bayrağımın hürriyet;  
Hakkıdır, Hakk'a tapan milletimin istiklal.*

Mehmet Akif Ersoy

<b>İli:</b> <b>MERSİN</b>		<b>İlçesi:</b> YENİŞEHİR	
<b>Adres:</b>	AYDINLIKEVLER MH. 2037 SOKAK NO:4	<b>Coğrafi Konum (link)</b>	<a href="https://goo.gl/maps/gLnS2DVoWcD2">https://goo.gl/maps/gLnS2DVoWcD2</a>
<b>Telefon Numarası:</b>	0(324) 325 9042	<b>Faks Numarası:</b>	.....
<b>e- Posta Adresi:</b>	drkamiltarhanortaokulu33@gmail.com	<b>Web adresi:</b>	www.tarhan.meb.k12.tr
<b>Kurum Kodu:</b>	727358	<b>Öğretim Şekli:</b>	İkili Eğitim



## SUNUŐ



Bir kurum, yenilięe ve geliŐime aık olduęu srece kendini geliŐtirir. Eęitim ynlendirir, rol verir. Okulumuz bu ama ile misyon, vizyon ve stratejik plan ile gemiŐin tecrbesinden faydalanarak geleceęe ayak uydurmak ve paydaŐlarına lokomotif grevini slenmek iin srekli yenilenmeyi ve kalite kltrn kendisine ilke edinmeyi amalamaktadır.

Kaliteyi gelenek haline getirmek iin akademik baŐarının yanı sıra sosyal faaliyetler, toplumsal ve kltrel etkinlikler planlanmıŐtır. Aile- okul iŐbirlięi iinde dięer kurumlarla da iyi iliŐkileri kapsayan 2024-2028 stratejik plan hazırlanmıŐtır.

Dr. Kamil Tarhan Ortaokulu olarak en byk amacımız ęrencilerimizi akademik olarak en iyi seviyeye getirmek, bunun yanı sıra girdikleri her ortamda evresindekilere ıŐık tutan, hayata hazır, hayatı aydınlatan, bizleri daha da ileriye gtrecek, milli ve manevi deęerlerine sadık genler yetiŐtirmektir. Hedeflenen genlięe ulaŐmak iin hedeflenen bykler olmamız gerekir. İdare ve ęretmen kadrosu ile bizler, velinin desteęini de alarak aęa

ayak uydurmuş, yeniliklere açık, Ülkemizi daha da yükseltecek gençler yetiştirmeyi ilke edinmiş bulunmaktayız.

Dr. Kamil Tarhan Ortaokulu stratejik planlama çalışmalarına önce durum tesbiti ile okulumuzun içinde bulunduğu çevreyi, sosyal, kültürel ve ekonomik durumunun tesbiti ile başlanmıştır. Bu tesbitin sonucuna göre okulun amaçları, hedefleri, hedeflere ulaşmak için gerekli stratejiler, eylem planı ve sonuçta başarı veya başarısızlığın göstergeleri ortaya konulmuştur. Okulumuzun bu günkü resmine bakarak bugünden yarına yarına nasıl hazırlanmamız gerektiğine dair stratejik plan hazırlanmıştır.

Stratejik plan'da belirlenen hedeflerimizi ne ölçüde gerçekleştirdiğimiz, plan dönemi içindeki her yıl gözden geçirilecek ve gereken revizyon yapılacaktır.

Dr. Kamil Tarhan Ortaokulu 2024-2028 stratejik planda belirtilen amaç ve hedeflere ulaşmamızın okulumuzun gelişme ve kurumsallaşma sürecine önemli katkılar sağlayacağına inanmaktayız. Saygılarımla...

**Okul Müdürü**  
**Serkan KAYA**

## İÇİNDEKİLER

<b>1. GİRİŞ VE STRATEJİK PLANIN HAZIRLIK SÜRECİ</b> .....	<b>11</b>
1.1- Strateji Geliştirme Kurulu ve Stratejik Plan Ekibi .....	11
1.2- Planlama Süreci .....	12
<b>2. DURUM ANALİZİ</b> .....	<b>12</b>
2.1- Kurumsal Tarihçe .....	12
2.2- Uygulanmakta Olan Planın Değerlendirilmesi .....	13
2.3- Yasal Yükümlülükler ve Mevzuat Analizi .....	14
2.4- Üst Politika Belgelerinin Analizi .....	14
2.5- Faaliyet Alanları ile Ürün ve Hizmetlerin Belirlenmesi .....	15
<b>2.6- Paydaş Analizi</b> .....	<b>16</b>
2.6.1- Paydaşların Tespiti .....	16
2.6.2- Paydaşların Önceliklendirilmesi .....	17
2.6.3- Paydaş görüş ve önerilerinin alınması ve değerlendirilmesi .....	17
<b>2.7- Okul/Kurum İçi Analiz</b> .....	<b>19</b>
2.7.1- Kurum İçi Analiz .....	19
2.7.2- İnsan Kaynakları .....	20
2.7.3- Teknolojik Düzey .....	23
2.7.4- Mali Kaynaklar .....	24
2.7.5- İstatistik Veriler .....	25
2.7.6- Kurum Kültürü Analizi .....	28
2.7.7- Teşkilat Yapısı .....	29
<b>2.8- GZFT Analizi</b> .....	<b>30</b>
<b>2.9- Tespitler ve İhtiyaçlar</b> .....	<b>31</b>
<b>3. GELECEĞE BAKIŞ</b> .....	<b>33</b>
3.1- Misyon, Vizyon ve Temel Değerler .....	33
3.2- Misyon .....	33
3.3- Vizyon .....	33
3.4- Temel Değerler .....	33
<b>4. AMAÇ, HEDEF VE PERFORMANS GÖSTERGELERİ İLE STRATEJİLERİN BELİRLENMESİ</b> .....	<b>34</b>
4.1- Amaç, Hedef, Gösterge ve Stratejiler .....	34
4.2- Maliyetlendirme .....	39
<b>5. İZLEME VE DEĞERLENDİRME</b> .....	<b>40</b>
<b>6. Tablo/Şekil/Grafikler/Ekler</b>	
1. Tablo 1: Stratejik Planlama Kurulu üyeleri .....	11
2. Tablo 2: Stratejik Planlama Ekibi Üyeleri .....	11
3. Tablo 3: Dr. Kamil Tarhan. Ortaokulu Çalışanlarının Eğitim Düzeyi ve Cinsiyetine Göre Dağılım .....	20
4. Şekil 1: Dr. Kamil Tarhan. Ortaokulu Teşkilat Şeması .....	29



## Kısaltmalar

<b>MEB</b>	Milli Eğitim Bakanlığı
<b>MEM</b>	Milli Eğitim Müdürlüğü
<b>AR-GE</b>	Araştırma ve Geliştirme
<b>SP</b>	Stratejik planlama
<b>SA</b>	Stratejik amaç
<b>SH</b>	Stratejik hedef
<b>PH</b>	Performans hedefi
<b>PG</b>	Performans göstergeleri
<b>AB</b>	Avrupa Birliği
<b>GZFT</b>	Güçlü, zayıf, Fırsat, Tehdit

## TANIMLAR

**Eylem Planı:** İdarenin stratejik planının uygulanmasına yönelik faaliyetleri, bu faaliyetlerden sorumlu ve ilgili birimler ile bu faaliyetlerin başlangıç ve bitiş tarihlerini içeren plandır.

**Faaliyet:** Belirli bir amaca ve hedefe yönelen, başlı başına bir bütünlük oluşturan, yönetilebilir ve maliyetlendirilebilir üretim veya hizmetlerdir.

**Hazırlık Programı:** Stratejik plan hazırlık sürecinin aşamalarını, bu aşamalarda gerçekleştirilecek faaliyetleri, bu aşama ve faaliyetlerin tamamlanacağı tarihleri gösteren zaman çizelgesini, bu faaliyetlerden sorumlu birim ve kişiler ile stratejik planlama ekibi üyelerinin isimlerini içeren ve stratejik planlama ekibi tarafından oluşturulan programdır.

**Vizyon:** Vizyon idarenin geleceğini sembolize eden genel amacdır. Vizyon bildiri, stratejik planın kapsadığı zaman diliminin de ötesinde, uzun vadede idarenin gerçekleştirmek istediklerini ve ulaşmak istediği yeri yansıtacak bir şekilde belirlenir.

**Misyon** Misyon bir idarenin var oluş sebebidir. İdarenin ne yaptığını, nasıl yaptığını ve kimin için yaptığını açıkça ifade eder. Stratejik plana temel teşkil eden misyon bildiri, idarenin sunduğu tüm hizmetler ile gerçekleştirdiği tüm faaliyetleri kapsayan bir şemsiye kavramdır.

**Temel Değerler:** Temel değerler, karar alıcıların idareyi yönetirken bağlı kalacakları inançları ve çalışma felsefesini yansıtır.

**Hedef Kartı:** Amaç ve hedef ifadeleri ile performans göstergelerini, gösterge değerlerini, göstergelerin hedefe etkisini, sorumlu ve işbirliği yapılacak birimleri, riskleri, stratejileri, maliyetleri, tespitler ve ihtiyaçları içeren karttır.

**Performans Göstergesi:** Stratejik planda hedeflerin ölçülebilirliğini miktar ve zaman boyutuyla ifade eden araçlardır.

**Stratejiler:** Stratejiler, idarenin hedeflerine nasıl ulaşılacağını gösteren kararlar bütünüdür. İyi belirlenmiş stratejiler olmaksızın hedefleri etkili bir biçimde uygulamaya geçirmek mümkün değildir.

**Stratejik Plan Değerlendirme Raporu:** İzleme tabloları ile değerlendirme sorularının cevaplarını içeren ve her yıl Şubat ayının sonuna kadar hazırlanan rapordur.

**Stratejik Plan Genelgesi:** Stratejik plan hazırlık çalışmalarını başlatan, Strateji Geliştirme Kurulu üyelerinin isimlerini içeren ve bakanlıklar ile bakanlıklara bağlı, ilgili ve ilişkili kuruluşlarda Bakan, diğer kamu idareleri ve mahalli idarelerde üst yönetici tarafından yayımlanan genelgedir.

# 1. GİRİŞ VE STRATEJİK PLANIN HAZIRLIK SÜRECİ

## 1.1. Strateji Geliştirme Kurulu ve Stratejik Plan Ekibi

Stratejik plan hazırlık çalışmalarının başladığı, İl Milli Eğitim Müdürlüğü tarafından 2022/21 sayılı Genelge ile duyurulmuştur. Okulumuzun 2024–2024 Stratejik Planı, literatür taraması, durum analizi raporu, iç ve dış paydaşların görüşleri doğrultusunda hazırlanmıştır. Bu kapsamda kurul ve ekip oluşturulmuştur.

**Okul Strateji Geliştirme Kurulu:** Okul müdürünün başkanlığında, bir okul müdür yardımcısı, bir öğretmen ve okul/aile birliği başkanı ile bir yönetim kurulu üyesi olmak üzere 5 kişiden oluşan üst kurul kurulur.

Tablo 1: Stratejik Planlama Kurulu üyeleri

DR. KAMİL TARHAN ORTAOKULU STRATEJİ GELİŞTİRME KURULU			
No	Adı Soyadı	Görevi	
1	Serkan KAYA	Okul Müdürü	Komisyon Başkanı
2	Mustafa Kemal AYTEKİN	Müdür Yardımcısı	Komisyon Üyesi
3	Fatma Bahar KAYA	Öğretmen	Komisyon Üyesi
4	Seval TATARLAR	Okul Aile Birliği Başkanı	Komisyon Üyesi
5	İlkay ERDOĞAN	Yönetim kurulu üyesi	Komisyon Üyesi

Tablo 2: Stratejik Planlama Ekibi Üyeleri

DR. KAMİL TARHAN ORTAOKULU STRATEJİ GELİŞTİRME KURULU			
No	Adı Soyadı	Görevi	
1	Abdulkadir KADİROĞLU	Müdür Yardımcısı	Komisyon Başkanı
2	Alper ARKALI	Öğretmen	Komisyon Üyesi
3	Yeşim CEYLAN	Öğretmen	Komisyon Üyesi
4	Burhan KAPLAN	Öğretmen	Komisyon Üyesi
5	Sinan ÇİÇEK	Gönüllü Veli	Komisyon Üyesi

**Okul Stratejik Planlama Ekibi:** Okul müdürü tarafından görevlendirilen ve üst kurul üyesi olmayan müdür yardımcısı başkanlığında, okul/kurumun büyüklüğü ve şartları doğrultusunda öğretmenler ve gönüllü velilerden oluşur.

## 1.2. Planlama Süreci:

2024-2028 dönemi Stratejik planlama sürecinin belirli bir zaman dilimi içerisinde tamamlanması ve kaynakların etkin kullanımı amacıyla, ekibimiz tarafından Milli Eğitim Müdürlüğü Ar-Ge biriminin koordinasyonu doğrultusunda çalışmalar başlatılmıştır.

Stratejik planlama hazırlık süreci katılımçılık ilkesi çerçevesinde kararlar üst kurulla yapılan toplantılarla alınmıştır. Toplantılara üst kurulun yanında öğretmen ve personellerin katılımıyla gerçekleştirilmiştir.

## 2. DURUM ANALİZİ

Durum analizi bölümünde okulumuzun mevcut durumu ortaya konularak neredeyiz sorusuna yanıt bulunmaya çalışılmıştır.

Bu kapsamda okulumuzun kısa tanıtımı, okul künyesi ve temel istatistikleri, paydaş analizi ve görüşleri ile okulumuzun Güçlü Zayıf Fırsat ve Tehditlerinin (GZFT) ele alındığı analize yer verilmiştir.

### 2.1. Kurumsal Tarihçe

Okulumuz 26.05.1979 Tarihinde 4608 Metre Karelik bir arsa üzerine tek katlı ve 5 Derslikli bina olarak Milli Eğitim Bakanlığı tarafından yaptırılarak hizmete açılmıştır.

Okulumuza adı verilen Dr. İsmail Kamil Tarhan 1902 Osmaniye doğumlu olup, Tıbbiye ve Veterinerlik Fakültesini İstanbul da bitirmiş, Birinci Dünya Savaşı esnasında Çanakkale ve İran da bulunmuş, 1942-1975 Tarihleri arasında Mersinde doktor olarak görev yaptıktan sonra, 1980 Yılında vefat etmiştir. Okul Bina arsasının bağışlayıcısı olduğundan, okulumuza Dr. İ. Kamil Tarhan İlkokulu adı verilmiştir.

İlimize iç ve dış göç artması nedeni ile mahallemiz de nüfus artışından etkilenmiş, okul ihtiyaca cevap veremez duruma gelince,1986 yılında okulumuzun 2. Katı inşa edilip 8 derslik daha kazandırılmıştır.

1990-1991 Eğitim –Öğretim Yılından itibaren Ortaokul da açılan okulumuzda, eski binamıza bitişik nizamda 3 Katlı 12 Derslikli yeni bir ek bina yapılmıştır.

2000-2001 Eğitimi Öğretim yılında okulumuzda bir özel eğitim sınıfı açılmış ve hafif düzeyde zihinsel engelli eğitilebilir öğrencilerin eğitimine başlanmıştır.

Okul çevresi ve öğrenci portföyü ilk dönemlerinde daha çok geçici ikamet eden ailelerden ve öğrencilerden oluşmakta iken bu gün daha planlı bir mahalle düzeni oluşmuş, bu da okul gelişimini ve başarı oranını olumlu yönde arttırmıştır.

Okul Aile Birliği ve velilerin katkısı ile okulumuza 1992/1994 Yılları arasında Fen Bilgisi Laboratuvarı ve Bilgisayar Laboratuvarı kazandırılmış, 2007 yılında bu laboratuvarlar Bakanlıkça verilen malzemelerle daha modernize edilmiştir. Ayrıca 2007 yılında Anasınıflarımız için bir oyun parkı kurulmuştur.

2008 Yılında plana alınan 2.ek binamızın yapımına 2009 Yılında başlanmış ve 2010 Şubat Ayında hizmete açılmış, açılması ile birlikte okulumuza 8 Derslik, 1 Fen Teknoloji Laboratuvarı, 1BT Sınıfı , 2. Anasınıfı, 1 Çok Amaçlı Salon, 1 İdari Oda ve 1 Öğretmenler Odası ile Modern WC ler kazandırılmıştır.

2014 yılı Haziran ayında okulumuz ilkokulla ayrılarak ortaokul olarak eğitim- öğretime devam etmektedir. Okulumuzda şu anda ikili eğitim uygulanmaktadır. Okulumuz Beyaz Bayrak sahibidir. Beslenme Dostu Okul Projesine dahildir.

Yenişehir Kaymakamlığı ve Yenişehir İlçe Milli Eğitim Müdürlüğü Himayesindeki Yeni Nesil Derslikler Projesi kapsamında velilerin desteği ile 4 adet sınıf yenilenmiştir, Z Kütüphane oluşturulmuştur.

Okulumuz 2019- 2020 Eğitim- Öğretim yılında tam gün (tekli) eğitime başlamıştır.

Okulumuz 2022-2023 eğitim- öğretim yılında kendi binamız yık-yapa girdiğinden dolayı Yunus Emre İHO ek binasına taşınmıştır. Eğitim – Öğretime bu ek binada ikili eğitim olarak devam etmektedir. 2024-2025 Eğitim- Öğretim yılının birinci dönemi yeni yapılan 24 derslikli kurumumuza geçmemiz planlanmaktadır.

Okumuzda 1 Müdür, 2 Müdür Yardımcısı, 38 Öğretmen, 1 Yardımcı Hizmetli, 1 İşkur Personeli, 1 Piktes Temizlik Personeli, 1 Piktes güvenlik görevlisi görev yapmaktadır.

## **2.2. Uygulanmakta Olan Stratejik Planın Değerlendirilmesi**

2022-2023 Eğitim Öğretim Yılına kadar eski binasında eğitim öğretime devam eden okulumuz Aydınlikevler Mahallesi ve çevresinden öğrenci almaktaydı. Okulumuz 2022 yılından sonra geçici binasında eğitim öğretime devam etmiş ancak öğrenci hinterlandı değişmemiştir. Bu durum öğrencilerin okula geliş-gidiş problemlerini ortaya çıkarmış ve öğrenci profilinde ciddi oranda değişiklikler olmasına neden olmuştur. Gerek öğrenci profilindeki değişiklikler gerekse bina yapısının ortaokul öğrencilerine uygun olmaması belirlenen hedeflere ulaşılması önünde çok büyük engel oluşturmuştur.

Okulumuz öğrencilerinin bir kısmı sosyal ve akademik becerilerini sürekli geliştirmektedir. Her yıl sportif müsabakalarda il, ilçe ve bölge düzeyinde dereceye girebilen öğrencilerimiz okulumuzun gururu olmuştur. 2022-2023 Eğitim Öğretim Yılı sonun Liselere Giriş Sınavı ile Sınavla Öğrenci alan Ortaöğretim Kurumlarına 18 öğrencimiz girmeyi başarmıştır.



### 2.3. Yasal Yükümlülükler ve Mevzuat Analizi

<i>Yasal Yükümlülük (Görevler)</i>	<i>Dayanak (Kanun, Yönetmelik, Genelge adı ve no'su)</i>
Her Türk çocuğuna iyi bir vatandaş olmak için gerekli temel bilgi, beceri, davranış ve alışkanlıkları kazandırmak; onu milli ahlak anlayışına uygun olarak yetiştirmek.	* 1739 sayılı kanunun 23. maddesi * 222 sayılı kanunun 1. maddesi, * İlköğretim Kurumları Yönetmeliğinin 5. maddesi
Her Türk çocuğunu ilgi, istidat ve kabiliyetleri yönünden yetiştirerek hayata ve üst öğrenime hazırlamak.	* 1739 sayılı kanunun 23. maddesi.
Öğrencilere, Atatürk ilke ve inkılâplarını benimsetme; Türkiye Cumhuriyeti Anayasası'na ve demokrasinin ilkelerine, insan hakları, çocuk hakları ve uluslararası sözleşmelere uygun olarak haklarını kullanma, başkalarının haklarına saygı duyma, görevini yapma ve sorumluluk yüklenebilen birey olma bilincini kazandırmak.	* İlköğretim Kurumları Yönetmeliğinin 5. maddesi

### 2.4. Üst Politika Belgeleri Analizi

Üst Politika Belgeleri	
12. Kalkınma Planı	Cumhurbaşkanlığı Programı
Orta Vadeli Program	Cumhurbaşkanlığı Yıllık Programı
Millî Eğitim Bakanlığı Stratejik Planı	Mersin İl Millî Eğitim Müdürlüğü Stratejik Planı
Yenişehir İlçe Millî Eğitim Müdürlüğü Stratejik Planı	

## 2.5. Faaliyet Alanları ile Ürün/Hizmetlerin Belirlenmesi

Faaliyet Alanı	Ürün/Hizmetler
Eğitim-Öğretim Hizmetleri	<ol style="list-style-type: none"><li>1. Eğitim-öğretim iş ve işlemleri</li><li>2. Ders Dışı Faaliyet İş ve İşlemleri</li><li>3. Özel Eğitim Hizmetleri</li><li>4. Kurum Teknolojik Altyapı Hizmetleri</li><li>5. Anma ve Kutlama Programlarının Yürütülmesi</li><li>6. Sosyal, Kültürel, Sportif Etkinlikler</li><li>7. Öğrenci İşleri (kayıt, nakil, ders programları vb.)</li><li>8. Zümre Toplantılarının Planlanması ve Yürütülmesi</li><li>9. Mezunlar</li></ol>
Stratejik Planlama, Araştırma-Geliştirme	<ol style="list-style-type: none"><li>1. Stratejik Planlama İşlemleri</li><li>2. İhtiyaç Analizleri</li><li>3. Eğitime İlişkin Verilerin Kayıtlanması</li><li>4. Araştırma-Geliştirme Çalışmaları</li><li>5. Projeler Koordinasyon</li></ol>
İnsan Kaynaklarının Gelişimi	<ol style="list-style-type: none"><li>1. Personel Özlük İşlemleri</li><li>2. Norm Kadro İşlemleri</li><li>3. Hizmet içi Eğitim Faaliyetleri</li></ol>
Fiziki ve Mali Destek	<ol style="list-style-type: none"><li>1. Okul Güvenliğinin Sağlanması</li><li>2. Ders Kitaplarının Dağıtımı</li><li>3. Taşınır Mal İşlemleri</li><li>4. Taşınır Eğitim İşlemleri</li><li>5. Temizlik, Güvenlik, Isıtma, Aydınlatma Hizmetleri</li><li>6. Evrak Kabul, Yönlendirme ve Dağıtım İşlemleri</li><li>7. Arşiv Hizmetleri</li><li>8. Sivil Savunma İşlemleri</li></ol>
Denetim ve Rehberlik	<ol style="list-style-type: none"><li>1. Okul/Kurumların Teftiş ve Denetimi</li><li>2. Öğretmenlere Rehberlik ve İşbaşında Yetiştirme Hizmetleri</li><li>3. Ön İnceleme, İnceleme ve Soruşturma Hizmetleri</li></ol>
Halkla İlişkiler	<ol style="list-style-type: none"><li>1. Bilgi Edinme Başvurularının Cevaplanması</li><li>2. Protokol İş ve İşlemleri</li><li>3. Basın, Halk ve Ziyaretçilerle İlişkiler</li><li>4. Okul-Aile İşbirliği</li></ol>
Rehberlik Faaliyetleri	<ol style="list-style-type: none"><li>1. Öğrencilere rehberlik hizmetinin sunulması</li><li>2. Velilere yönelik rehberlik çalışmalarının yapılması</li><li>3. Rehberlik faaliyetlerinin yürütülmesi</li></ol>

\*Tabloda sıralanan faaliyet alanları örnek olarak sıralanmıştır. Okul/kurumlar tür ve yapılarına göre faaliyet alanlarını ve ürün /hizmetlerini belirleyeceklerdir.

## 2.6. Paydaş Analizi

Stratejik planlama ve kalite yönetiminin temel unsurlarından birisi katılımcılıktır. Stratejik planın sahiplenilmesi ve uygulamanın etkinliğini artırmak amacıyla il müdürlüğümüzün etkileşim içinde olduğu paydaşların görüşleri dikkate alınmıştır.

Paydaşlar, idarenin ürün ve hizmetleriyle ilgisi olan, idareden doğrudan veya dolaylı, olumlu ya da olumsuz yönde etkilenen veya idareyi etkileyen kişi, grup veya kurumlardır.

### 2.6.1 Paydaşların Tespiti

Paydaş Adı	İç Paydaş	Dış Paydaş
Yenişehir Kaymakamlığı		√
İlçe Milli Eğitim Müdürlüğü İdare ve Personelleri		√
Öğretmenler	√	
Öğrenciler	√	
Veliler		√
Okul Müdürlükleri		√
RAM		√
Yenişehir Belediyesi		√
Gençlik Hizmetleri ve Spor İlçe Müdürlüğü		√
İlçe Sağlık Müdürlüğü		√
Aile ve Sosyal Politikalar İlçe Müdürlüğü		√
Mahalle Muhtarlığı		√
Özel Eğitim ve Rehabilitasyon Merkezleri		√
Hayırseverler		√
Eğitim sendikaları		√
Medya		√
İlçe Emniyet Müdürlüğü		√
İlçe Müftülüğü		√

## 2.6.2 Paydaşların Önceliklendirilmesi

Paydaşların önceliklendirilmesinde paydaşların etki ve önem derecesi dikkate alınarak tespit edilmiştir. Paydaşların önceliklendirilmesi, etki ve önemlerinin tespit edilmesinde Paydaş Etki/Önem Matrisi tablosundan yararlanılmıştır.

Paydaş Adı	İç Paydaş	Dış Paydaş	Önem Derecesi	Etki Derecesi	Önceliği
Yenişehir Kaymakamlığı		√	5	5	5
İlçe Millî Eğitim Müdürlüğü İdare ve Personelleri		√	5	5	5
Öğretmenler	√		5	5	5
Öğrenciler	√		5	5	5
Veliler		√	5	5	5
Okul Müdürlükleri		√	5	5	5
RAM		√	3	5	5
Yenişehir Belediyesi		√	4	4	4
Gençlik Hizmetleri ve Spor İlçe Müdürlüğü		√	3	3	3
Yenişehir İlçe Sağlık Müdürlüğü		√	3	3	3
Aile ve Sosyal Politikalar İlçe Müdürlüğü		√	3	3	3
Mahalle Muhtarlığı		√	4	4	4
Özel Eğitim ve Rehabilitasyon Merkezleri		√	3	3	3
Hayırseverler		√	4	4	4
Eğitim sendikaları		√	3	3	3
Medya		√	2	2	2
İlçe Emniyet Müdürlüğü		√	4	4	4
İlçe Müftülüğü		√	4	4	4
Önem Derecesi: 1, 2, 3 gözet; 4,5 birlikte çalış					
Etki Derecesi: 1, 2, 3 İzle; 4, 5 bilgilendir					
Önceliği: 5=Tam; 4=Çok; 3=Orta; 2=Az; 1=Hiç					

## 2.6.3 Paydaş görüş ve önerilerinin alınması ve değerlendirilmesi

Dr. Kamil Tarhan Ortaokulu olarak öğrenci, öğretmen ve personellere “ Durum Tespit Çalışması “ anketlerini göndererek ilgili paydaşlarımızın Durum Tespit Çalışmasında yer almaları istenmiştir. Böylece Dr. Kamil Tarhan Ortaokulunun durum tespitinde bütün bağlı birimlerin ortak katılımı doğrultusunda paydaşlarımızın görüş ve beklentileri yapılan anketlerle tespit edilmiştir. Paydaş anketi okul çalışanları ve öğrencilere uygulanmıştır. Ankete 428 kişi katılmıştır.

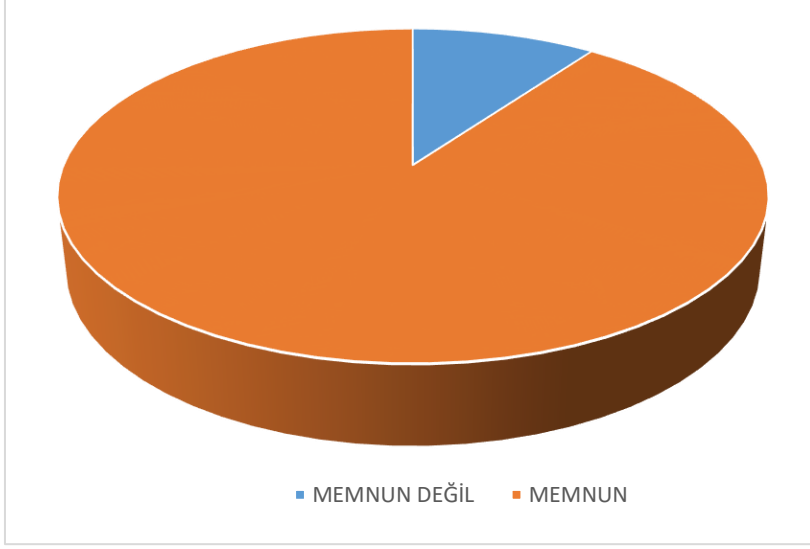
3.1. Paydaşların Müdürlük Faaliyetlerinden Memnuniyet Düzeyi: 4

3.2. Öncelik Verilmesi Gerekli Görülen Faaliyet Alanları:

1. Eğitim Öğretim Hizmetleri
2. İnsan Kaynakları Gelişimi
3. Fiziki ve Mali Destek
4. Rehberlik Faaliyetleri
5. Denetim ve Rehberlik

### 3.3. Memnun Olunan Faaliyet Alanları:

1. İnsan Kaynakları Gelişimi
2. Eğitim Öğretim Hizmetleri
3. Rehberlik Faaliyetleri
4. Halkla İlişkiler
5. Stratejik Planlama, Araştırma Geliştirme





## 2.7. Okul/ Kurum İçi Analiz

### 2.7.1. Kurum İçi analiz

Okul/Kurum İçi	Analiz İçerik Tablosu
Öğrenci sayıları	Dr. Kamil Tarhan Ortaokulu'nda 5, 6, 7 ve 8. Sınıf olmak üzere 501 öğrenci eğitim görmektedir. Okulumuzda 144 tane yabancı uyruklu ve 15 tane kaynaştırma öğrencisi vardır.
Akademik başarı verileri	2020-2021 Eğitim Öğretim yılında 25 öğrencimiz LGS sınavında nitelikli okullara yerleşti. 2021-2022 Eğitim Öğretim yılında 20 öğrencimiz LGS sınavında nitelikli okullara yerleşti. 2022-2023 Eğitim Öğretim yılında 18 öğrencimiz LGS sınavında nitelikli okullara yerleşti.
Sosyal-kültürel-bilimsel ve sportif başarı verileri	Okulumuzda Badminton spor dalında 13 lisanslı, Voleybol spor dalında 24 lisanslı, Basketbol spor dalında 20 lisanslı öğrenci bulunmaktadır.
Öğrenme stilleri envanteri	Okulda yapılan öğrenme stili anketleri ile öğrencilerin görsel, işitsel kinestetik öğrenme stili belirlenerek, öğrencilerin çoklu zekâ kuramına göre nasıl öğrendiklerini ortaya çıkarmaktadır. Bunun doğrultusunda derse giren öğretmenler bu stillere göre yöntemlerini belirleyerek öğrencilere paylaşımda bulunmaktadır.
Devam-devamsızlık verileri	Okul devamsızlığı olan öğrenciler tespit edilerek ev ziyaretleri yapılmıştır. Okul rehberlik servisi tarafından devamsızlığı fazla olan öğrencilerle bireysel görüşmeler yapılmaktadır.
Okul disiplinini etkileyen faktörler anketi	Okul rehberlik servisi tarafından uygulanmaktadır. Yapılan anket sonucunda ilgili yönetmelikte belirtilen 'Öğrenciden beklenen davranışlar kısmının öğrencilere okunarak tekrarlanması, okul genel düzen ve disiplini sağlamanın herkesin işi olduğu, herkesin idare kadar sorumlu olduğu ve her öğretmenin aynı hassasiyeti göstermesi gerektiği ilkesinin benimsenmesi ve davranışa dökülmesi kararı alınarak çözümler üretilmiştir.
İnsan kaynakları verileri	İdareci, öğretmen ve destek personeline dair sayısal veriler, lisans ya da yüksek lisans programlarından mezuniyet durumlarını da kapsamalıdır.
Öğretmenlerin hizmet içi eğitime katılma oranları	Dr. Kamil Tarhan Ortaokulu öğretmenlerinin tümü en az 1 hizmet içi eğitime katılmıştır. Öğretmenlerin hizmet içi eğitime katılma oranı %100'dür.
Öğrenme ortamı verileri	Dr. Kamil Tarhan Ortaokulu İl merkezinde bulunmaktadır. Okul binası 3 katlı olup, okulda 8 derslik, 1 Müdür Odası, 2 Müdür Yardımcısı Odası ve 1 Öğretmenler Odası vardır.
Okul/kurum ortamını değerlendirme anketi	Okul rehberlik servisi tarafından uygulanmaktadır.

\*Tabloda sıralanan bilgiler, örnek olarak sıralanmıştır.

## 2.7.2. İnsan Kaynakları

Okullarda insan kaynaklarını, organizasyonel amaçlar doğrultusunda en verimli şekilde kullanmak; insan kaynağının iç ve dış gelişmelere uygun olarak etkin bir şekilde planlanmasını, geliştirilmesini ve değerlendirilmesini sağlamak kurumun verimliliği açısından büyük önem taşımaktadır.

Tablo 3: Dr. Kamil Tarhan Ortaokulu Çalışanlarının Eğitim Düzeyi ve Cinsiyetine Göre Dağılım

	DOKTORA			YÜKSEK LİSANS			LİSANS			ÖNLİSANS			ORTAOKUL VE ALTI		
	E	K	T	E	K	T	E	K	T	E	K	T	E	K	T
Okul Müdürü							1		1						
Müdür yardımcıları							1		1	1		1			
Branş Öğretmenleri				2	2	4	8	26	34						
Rehber Öğretmen							1	1	2						
İdari Personeller															
Yardımcı Personeller														3	3
Güvenlik Görevlisi													1		1
<b>TOPLAM</b>				2	2	4	11	27	38	1		1	1	3	4

### İdari Personelin Hizmet Süresine İlişkin Bilgiler

Hizmet Süreleri	2024 Yılı İtibarıyla	
	Kişi Sayısı	%
1-4 Yıl	0	0
5-6 Yıl	0	0
7-10 Yıl	0	0
10.....Üzeri	3	100

### Öğretmenlerin Hizmet Süreleri (Yıl İtibarıyla)

Hizmet Süreleri	Branşı	Kadın	Erkek	Hizmet Yılı	Toplam
	Türkçe	4	1		
	Matematik	4	2		
	Fen Bilimleri	3	1		
	İngilizce	5	1		
	Sosyal Bilgiler	2	1		
	Din Kültürü	2	0		
	Beden Eğitimi	1	3		
	Teknoloji Tas.	2	0		
	Müzik	1	0		
	Görsel Sanatlar	1	0		
	Bilişim	1	0		
	Rehberlik	1	1		
<b>1-3 Yıl</b>		0	0		
<b>4-6 Yıl</b>		0	0		
<b>7-10 Yıl</b>		3	1		
<b>11-15 Yıl</b>		2	1		
<b>16-20</b>		6	2		
<b>20 ve üzeri</b>		<b>16</b>	<b>7</b>		

### Yönetici ve Öğretmenlerin Katıldığı Hizmet İçi Eğitim Programları

Adı ve Soyadı	Branşı	Katıldığı Hizmet İçi Eğitim Sayısı
SERKAN KAYA	TÜRKÇE	29
ATIF TAŞ	TEKNOLOJİ VE TASARIM	43
MUSTAFA KEMAL AYTEKİN	İNGİLİZCE	35
ALPER ARKALI	İNGİLİZCE	34
DİLEK GÖKDEMİR	İNGİLİZCE	48
YEŞİM CEYLAN	İNGİLİZCE	36
SEHER BOZHASAN	İNGİLİZCE	32
DERYA KABA	İNGİLİZCE	32
BERİN CİVELEK	İNGİLİZCE	37
BURHAN KAPLAN	MATEMATİK	43
FATMA ONAY CAN	MATEMATİK	45
CİHAN AYBACI MERT	MATEMATİK	28
SERKAN OKAY	MATEMATİK	31

<b>GÜLTEN ACAR</b>	MATEMATİK	<b>50</b>
<b>ZEYNEP GÜL</b>	MATEMATİK	<b>25</b>
<b>YEŞİM YEŞİL ŞENTUT</b>	MÜZİK	<b>28</b>
<b>MEHMET YILDIZ</b>	TÜRKÇE	<b>38</b>
<b>SÜHEYLA ÇAKIR</b>	TÜRKÇE	<b>39</b>
<b>ZELİHA YILDIZ</b>	TÜRKÇE	<b>41</b>
<b>ELA ÜLKÜ TOGAY</b>	TÜRKÇE	<b>44</b>
<b>FATMA BAHAR KAYA</b>	TÜRKÇE	<b>39</b>
<b>MEHMET FATİH ARICI</b>	BEDEN EĞİTİMİ	<b>28</b>
<b>MEHMET SUCUBAŞI</b>	BEDEN EĞİTİMİ	<b>50</b>
<b>MÜJDE KARAKAYA</b>	BEDEN EĞİTİMİ	<b>35</b>
<b>ATILLA GÜNEŞ</b>	BEDEN EĞİTİMİ	<b>30</b>
<b>DURSUN ASLAN</b>	SOSYAL BİLGİLER	<b>46</b>
<b>RABİA DURU</b>	SOSYAL BİLGİLER	<b>35</b>
<b>MERAL HARİ ŞAHİN</b>	SOSYAL BİLGİLER	<b>36</b>
<b>EMİNE GİRİTLİ</b>	TEKNOLOJİ VE TASARIM	<b>43</b>
<b>NİHAL KANDEMİR</b>	TEKNOLOJİ VE TASARIM	<b>47</b>
<b>ÖZLEM ERDOĞAN</b>	GÖRSEL SANATLAR	<b>51</b>
<b>MEHMET KARACA</b>	GÖRSEL SANATLAR	<b>29</b>
<b>EMRE ALPTÜRK</b>	REHBERLİK	<b>43</b>
<b>NESLİHAN SUBAŞI</b>	REHBERLİK	<b>42</b>
<b>RAZİYE TURGUT</b>	FEN BİLİMLERİ	<b>38</b>
<b>HURİYE ÖKSÜZ</b>	FEN BİLİMLERİ	<b>41</b>
<b>NURSEL TUNÇ AVCI</b>	FEN BİLİMLERİ	<b>42</b>
<b>ŞERİFE ŞİMŞEK</b>	FEN BİLİMLERİ	<b>39</b>
<b>BARİŞ SEVİNÇ</b>	FEN BİLİMLERİ	<b>30</b>
<b>FATMA GÜLCAN KARA</b>	BİLİŞİM TEKN.	<b>33</b>
<b>NECLA ARDIÇ BURSA</b>	DİN K. A.B.	<b>46</b>

## Okul/kurum Rehberlik Hizmetleri

Mevcut Kapasite				Mevcut Kapasite Kullanımı ve Performans					
Psikolojik Danışman Norm Sayısı	Görev Yapan Psikolojik Danışman Sayısı	İhtiyaç Duyulan Psikolojik Danışman Sayısı	Görüşme Odası Sayısı	Danışmanlık Hizmeti Alan			Rehberlik Hizmetleri İle İlgili Düzenlenen Eğitim/Paylaşım Toplantısı vb. Faaliyet Sayısı		
				Öğrenci Sayısı	Öğretmen Sayısı	Veli Sayısı	Öğretmenlere Yönelik	Öğrencilere Yönelik	Velilere Yönelik
2	2	0	1	501	38	501	6	11	3

### 2.7.3. Teknolojik Düzey

Okul hizmetlerinin, yararlanıcılara daha hızlı ve etkili şekilde sunulması için güncel teknolojik araçlar etkin bir biçimde kullanılmaktadır. Bu kapsamda modüler bir yapıda kurgulanmış olan Millî Eğitim Bakanlığı Bilgi İşlem Sistemi (MEBBİS) ile kurumsal ve bireysel iş ve işlemlerin büyük bölümü yürütülmektedir. Aynı zamanda sistemde personel ve öğrencilerin bilgileri bulunmaktadır. e-Okul, Veli Bilgilendirme Sistemi gibi modüllere ulaşılarak çalışmalar yürütülmektedir. Müdürlüğümüz resmi yazışmaları elektronik ortamda Doküman Yönetim Sistemi (DYS) üzerinden yapılmaktadır.

#### Teknolojik Araç-Gereç Durumu

Araç-Gereçler	2021	2022	2023	İhtiyaç
Dizüstü Bilgisayar	0	0	0	3
Masaüstü Bilgisayar	6	6	6	0
Etkileşimli Tahta		9	9	0
Yazıcı	7	7	7	0
Fotokopi Makinesi	2	2	2	0



### Fiziki Mekân Durumu

Fiziki Mekân	Var	Yok	Adedi	İhtiyaç	Açıklama
Öğretmen Çalışma Odası		X			
Ekipman Odası		X			
Kütüphane		X			
Rehberlik Servisi	X		1	1	
Resim Odası		X			
Müzik Odası		X			
Çok Amaçlı Salon		X			
Spor Salonu		X			

### 2.7.4. Mali Kaynaklar

Kurumun mali kaynakları, bütçe büyüklüğü, döner sermaye, okul-aile birliği gelirleri, kantin vb. gelirler ve harcama kalemleri ortaya konulur. Bütçe işlemlerinin kim tarafından yürütüldüğü belirtilir. Enflasyon oranı da dikkate alınarak plan dönemi boyunca gerçekleşecek kaynak artışı tahmini olarak belirlenir.

#### Kaynak Tablosu

Kaynaklar	2024	2025	2026	2027	2028
Genel Bütçe					
Okul Aile Birliği	21000	27300	35490	46137	<b>60000</b>
Özel İdare					
Kira Gelirleri	95000	123500	160550	208750	<b>271000</b>
Döner Sermaye					
Dış Kaynak/Projeler					
Diğer					
<b>TOPLAM</b>	<b>116000</b>	<b>150800</b>	<b>196040</b>	<b>254887</b>	<b>331000</b>

Gelir-Gider Tablosu

YILLAR	2021		2022		2023	
HARCAMA KALEMLERİ	GELİR	GİDER	GELİR	GİDER	GELİR	GİDER
Temizlik						
Küçük Onarım						
Bilgisayar Harcamaları						
Büro Makinaları Harcamaları						
Telefon						
Sosyal Faaliyetler						
Kırtasiye						
<b>GENEL</b>			101368,82 TL	<b>92183,80 tL</b>	111800,00 TL	<b>90292,67 tL</b>

**2.7.5. İstatistiki Veriler**  
**Öğrenci Sayıları İstatistik Verileri**

Sınıf/Şube	Erkek Öğrenci Sayısı	Kız Öğrenci Sayısı	Toplam
5. Sınıf / A Şubesi	14	18	32
5. Sınıf / B Şubesi	12	21	33
5. Sınıf / C Şubesi	15	15	30
5. Sınıf / D Şubesi	17	15	32
<b>TOPLAM</b>	<b>58</b>	<b>69</b>	<b>127</b>
6. Sınıf / A Şubesi	15	12	27
6. Sınıf / B Şubesi	11	11	22
6. Sınıf / C Şubesi	21	8	29
6. Sınıf / D Şubesi	19	6	225
<b>TOPLAM</b>	<b>66</b>	<b>37</b>	<b>103</b>
7. Sınıf / A Şubesi	16	8	24
7. Sınıf / B Şubesi	15	16	31
7. Sınıf / C Şubesi	27	13	40
7. Sınıf / D Şubesi	25	15	40
<b>TOPLAM</b>	<b>83</b>	<b>52</b>	<b>135</b>
8. Sınıf / A Şubesi	10	14	24
8. Sınıf / B Şubesi	13	15	28
8. Sınıf / C Şubesi	20	21	41
8. Sınıf / D Şubesi	27	16	43
<b>TOPLAM</b>	<b>70</b>	<b>66</b>	<b>136</b>

### Kaynařtırma Öğrencisi İstatistik Verileri

Kaynařtırma Öğrencileri	2021-2022	2022-2023	2023-2024
5 sınıf	1	3	3
6 Sınıf	8	1	3
7 Sınıf	2	8	1
8 Sınıf	6	7	8
<b>TOPLAM</b>	<b>17</b>	<b>19</b>	<b>15</b>

### Akademik Başarı İstatistik Veri (LGS Branř Ortalamaları)

	2021	2022	2023
Lgs'ye Giren Öğrenci Sayısı	154	147	165
Okulun Puan Ortalaması	281,9942	285,2641	288,3900
Okulun Türkiye Geneli Yüzdilik Dilimi	38,76	46,29	48,36
Türkçe Net Ortalaması	7,60	5,25	6,94
Matematik Net Ortalaması	2,52	2,71	3,90
Fen Bilimleri Net Ortalaması	5,78	6,09	5,34
İnkılap T. Net Ortalaması	4,90	3,96	5,02
Din Kültürü Net Ortalaması	6,06	5,41	4,98
İngilizce Net Ortalaması	<b>5,36</b>	<b>3,76</b>	4,67

**Tablo : Liselere Yerleşme Durumu**

Öğretim Yılı	8. Sınıf Öğrenci Sayısı (A)	LGS Giren Öğrenci Sayısı (B)	Sınavla öğrenci alan liselere yerleşen öğrenci sayısı ve oranı		Özel Liselere kayıt yaptıran öğrenci sayısı ve oranı		Adrese dayalı kayıt sistemine göre yerleşen öğrenci sayısı ve oranı		Yetenek Sınavı İle Öğrenci Alan Liseler/Açık Lise/Yurt Dışı	
			Sayı (C)	Oran (C/A)*100	Sayı (D)	Oran (D/A)*100	Sayı (E)	Oran (E/A)*100	Sayı (E)	Oran (E/A)*100
2020-2021	154	154	17	%11	15	%10	122	%79	0	0
2021-2022	147	147	20	%13,61	18	%12	109	%74,39	0	0
2022-2023	165	165	18	%10,91	20	%12	127	%77,09	0	0

**Sosyal, Kültürel ve Akademik Çalışmalara Katılım Durumu**

Alanı	İçerik	Katılanlar
Teknofest	80 proje başvurusu yapıldı.	10 öğretmen tarafından ve Fen Bilimleri Öğretmeni Barış Sevinç koordinatörlünde gerçekleştirildi.
e-Twinning	Bilişim Teknolojileri Öğretmeni Fatma Gülcan Kara liderliğinde kurulan ekip tarafından başvuru yapıldı. 2021-2022 yılında e-Twinning Okulu belgesi alınmıştır.	e-Twinning çalışmalarına 8 öğretmen ve 24 öğrenci destek vermiştir.
Tübitak Bilim Fuarları	2021-2022-2023 ve 2024 yıllarında 4006 Bilim Fuarları düzenlendi.	Barış Sevinç (Fen Bilimleri Öğretmeni)
Sıfır Atık	“Temiz Sınıf” isimli okul içi etkinlik yapıldı. Bu etkinlik için öncelikle okulun çeşitli yerlerine atık toplama kutuları yerleştirildi. Toplanan atıklar geri dönüşüm firmasına teslim edildi.	Emre ALPTÜRK

## 2.7.6. Kurum Kültürü Analizi

Kültür, toplumsal gelişme süreci içinde oluşturulan bütün maddi ve manevî değerler ile bunları yapmada sonraki nesillere iletmede kullanılan insanın doğal ve toplumsal çevresine egemenliğinin ölçüsünü gösteren araçların bütünüdür.

Kurum kültürü, kurumun kendine özgü inanç ve değerlerinin, kişiliğinin olmasıdır. Bir topluluğun sahip olduğu ve paylaştığı yaşam biçimidir. Kurumda paylaşılan temel değerlerin ve inançların bütünüdür, Kurumun Ruhudur. Tüm çalışanlar tarafından paylaşılan alışkanlıklar, tutum ve davranış kalıplarından oluşur. Bir kurum içinde oluşmuş, paylaşılan ortak inançlar, değerler ve alışılmış davranış kalıplarıdır.

*Paydaş anketi analizlere göre kurumun Güçlü olduğu alanlar:*

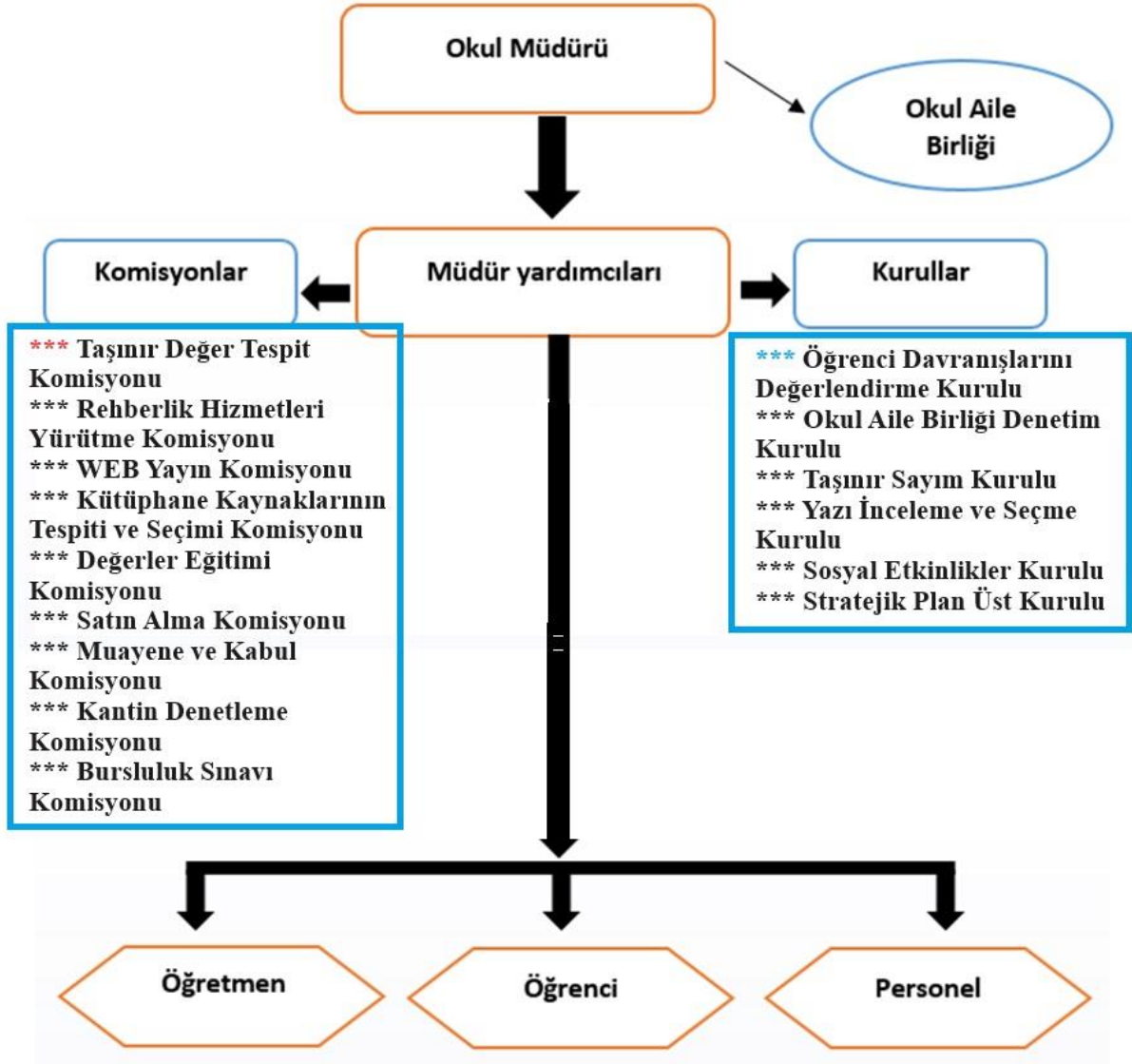
1. Okula ulaşım çok kolaydır.
2. Sınıf mevcutları azdır.
3. Akademik başarı yüksektir.
4. Sınıflarda bilişim teknolojileri araçları mevcuttur.

*Paydaş analizi sonuçlarına göre geliştirilmeye açık alanlar:*

1. Okulun fiziki yapısının öğrenci seviyesine uygun hale getirilmesi.
2. Öğretmenlerin hizmet içi eğitim faaliyetlerine daha fazla katılması
3. Sınıf ve okul rehberlik hizmetlerinin artırılması
4. Gözlem ve denetim faaliyetlerinin planlanması

## 2.7.7. Teşkilat Yapısı

Şekil 1: Dr. Kamil Tarhan. Ortaokulu Teşkilat Şeması



## 2.8. GZFT Analizi

GZFT (SWOT) Analizi, bir planın geliştirilmesi veya bir sorunun çözümü amacıyla, bir kurumun veya durumun güçlü yanlarını belirleyerek bunları en uygun fırsatlarla eşleştiren, zayıf ve tehdit edici yönleri azaltmayı hedefleyen sistematik bir planlama (stratejik planlama) aracıdır.

Kurumsal strateji ve konumlanma açısından başvuru olan SWOT analizi, ilk başta ifade edildiği gibi, firma, kurum, örgüt vs. gibi bir organizasyonun iç-dış durumunun etrafıca incelenip değerlendirildiği bir analiz uygulamasıdır.

GZFT analizine stratejik planlama ekibi üyeleriyle “Beyin Fırtınası” tekniği kullanılarak tespit edilmeye çalışılmıştır. Bunun yanında iç ve dış paydaşlara yönelik yapılan anket sonuçlarından da yararlanarak sonuçlar GZFT analizine dâhil edilmiştir.

### 2.9.1.İçsel Faktörler

GÜÇLÜ YÖNLER	
1	Deneyimli öğretmen kadrosunun olması
2	Okulun her tarafında güvenlik kameraları bulunması
3	Hızlı bir internet bağlantısının olması
4	Tüm sınıflarda etkileşimli tahta bulunması
5	Sınıf mevcutlarının az olması
6	<b>Okula ulaşımın kolay olması</b>
7	Rehberlik servisinin aktif çalışıyor olması
8	Yerel yönetimlerle iş birliği içinde olunması
9	Okul Aile Birliğinin aktif çalışması
10	Genç ve dinamik öğretmen kadrosu
11	Okul bütçesinin var olması ve bütçenin kantin kirası ve veli katkılarıyla oluşması
12	Öğretmenlik deneyimi ve beceri eğitimi için öğretmen aday öğrencilerin okulumuza staj yapıyor olması
13	Disiplinsizlik ve karmaşa bulunmaması
14	Destek eğitim odalarının bulunması
15	Teknolojik alt yapıdan öğretmenlerin yararlanma düzeylerinin yüksek olması.

ZAYIF YÖNLER	
1	Şiddet içeren öğrenci davranışları
2	Okulun fiziki yapısının öğrencinin yaş ve seviyesini karşılamaması
3	Velilerin okula karşı geliştirdikleri olumsuz önyargıları
4	Okul bahçesinin beden eğitimi dersleri için küçük ve yetersiz olması
5	Öğrenciler arası sosyal- kültürel-ekonomik farklılıklar
6	İkili eğitim nedeniyle derslerin çok erken başlayıp geç saatlere kadar sürmesi
7	Parçalanmış ailelere mensup öğrencilerin olması
8	Okul personeline yönelik okul dışı etkinliklerin yetersiz olması

## 2.9.2. Dışsal Faktörler

FIRSATLAR	
1	Çevre duyarlılığı olan kurumların MEB ile işbirliği yapması, müfredatta çevreye yönelik kazanımların olması
2	Kitlesel göç ile gelen bireylerin topluma uyumunu kolaylaştıran sosyal yapı
3	Okul, bölge olarak ulaşım problemi olmayan bir güzergâhta olması
4	Yerel Yönetimin eğitim hizmetlerine yönelik duyarlılığı
5	Bakanlığın mevzuat çalışmalarında yeni sisteme uyum sağlamada yasal dayanaklara sahip olması
6	Teknoloji aracılığıyla eğitim öğretim faaliyetlerinde ihtiyaca göre altyapı, sistem ve donanımların geliştirilmesi ve kullanılması ile öğrenme süreçlerinde dijital içerikli ve beceri destekli dönüşüm imkânlarına sahip olunması

TEHDİTLER	
1	Kamuoyunun eğitim öğretimin kalitesine ilişkin beklenti ve algısının farklı olması
2	Değişen mevzuatı uyumlaştırmak için sürenin sınırlı oluşu
3	Hızlı ve değişken teknolojik gelişmelere zamanında ayak uydurulmanın zorluğu, öğretmenler ile öğrencilerin teknolojik cihazları kullanma becerisinin istenilen düzeyde olmaması, öğretmen ve öğrencilerin okul dışında teknolojik araçlara erişiminin yetersizliği
4	Mevzuatın sürekli değişkenlik gösteriyor olması
5	Toplumun çevresel risk faktörleri konusunda kısmi duyarsızlığı, çevre farkındalığının azlığı
6	Eğitim kaynaklarının kullanımının etkili ve etkin planlanamaması

## 2.9. Tespitler ve İhtiyaçlar

Tespitler ve ihtiyaçlar analizi ile GZFT analizi sonucunda ortaya çıkan sonuçlara göre planın geleceğe yönelim bölümü ile ilişkilendirilmiş ve buradan hareketle hedef, gösterge ve eylemlerin belirlenmesi sağlanmıştır.

Gelişim ve sorun alanları ayrımında eğitim ve öğretim faaliyetlerine ilişkin üç temel tema olan Eğitime Erişim, Eğitimde Kalite ve kurumsal Kapasite kullanılmıştır. Eğitime erişim, öğrencinin eğitim faaliyetine erişmesi ve tamamlamasına ilişkin süreçleri; Eğitimde kalite, öğrencinin akademik başarısı, sosyal ve bilişsel gelişimi ve istihdamı da dâhil olmak üzere eğitim ve öğretim sürecinin hayata hazırlama evresini; Kurumsal kapasite ise kurumsal yapı, kurum kültürü, donanım, bina gibi eğitim ve öğretim sürecine destek mahiyetinde olan kapasiteyi belirtmektedir.



Eđitim ve Öğretime Erişim	Akademik Başarı	Kurumsal Kapasite
Okullaşma Oranı	Akademik Başarı	Kurumsal İletişim
Okula Devam/Devamsızlık	Sosyal, Kültürel ve Fiziksel Gelişim	Kurumsal Yönetim
Okula uyum, Oryantasyon	Sınıf Tekrarı	Bina ve Yerleşke
Özel Eđitime İhtiyaç Duyan Bireyler	Okul Terkleri	Donanım
Yabancı Öğrenciler	Öğretim Yöntemleri	Temizlik, Hijyen
	Ders Araç ve Gereçleri	İş Güvenliđi, Okul Güvenliđi
	Rehberlik	Taşıma ve Servis

### 1.TEMA: EĐİTİM VE ÖĐRETİME ERİŞİM

Eđitimde devam/devamsızlık bilincini geliştirmek  
 Oryantasyon çalışmalarının çeşitlendirilmesi,  
 Özel eđitime ihtiyaç duyan bireylerin uygun eđitime erişimi

### 2.TEMA: AKADEMİK BAŞARI

Öğrencilerin becerilerine uygun kaliteli eđitim ortamı oluşturulması  
 Öğrenci gelişimini destekleyici rehberlik faaliyetleri  
 Öğretmenlere yönelik hizmet içi eđitimler  
 Eđitim öğretim sürecinde sanatsal, sportif ve kültürel faaliyetler  
 Eđitimde farklı yöntem ve tekniklerin kullanılması  
 Eđitimde materyal kullanımı  
 Eđitimi destekleyecek ve geliştirecek projeler geliştirme

### 3.TEMA: KURUMSAL KAPASİTE

Kurum içi iletişimi güçlendirecek etkinlikler yapılması  
 Demokratik yönetim anlayışının geliştirilmesi  
 Öğretmenlere yönelik fiziksel alanların oluşturulması  
 Donanım ve finansal kaynakların yönetilmesi  
 İş güvenliđi ve sivil savunma bilincinin oluşturulması

Gelişim ve sorun alanlarına ilişkin GZFT analizinden yola çıkılarak saptamalar yapılırken yukarıdaki tabloda yer alan ayırmda belirtilen temel sorun alanlarına dikkat edilmesi gerekmektedir.

## 3. GELECEĐE BAKIŐ

### 3.1. Misyon, Vizyon ve Temel deđerler

Okul M¼d¼rl¼ğ¼m¼z¼n Misyon, vizyon, temel ilke ve deđerlerinin oluŐturulması kapsamında ¼ğretmenlerimiz, ¼ğrencilerimiz, velilerimiz, ¼alıŐanlarımız ve diđer paydaŐlarımızdan alınan g¼r¼Őler, sonucunda stratejik plan hazırlama ekibi tarafından oluŐturulan Misyon, Vizyon, Temel Deđerler; Okulumuz ¼st kurulana sunulmuŐ ve ¼st kurul tarafından onaylanmıŐtır.

### 3.2. MİSYON

Çevresiyle barıŐık, İletiŐim becerilerini iyi kullanan, Farklı k¼lt¼rlere duyarlı, Teknolojiyi yakından takip eden, T¼m Sorumluluklarının bilicinde, ¼ğrencileri geleceđe en iyi Őekilde hazırlayan “Etkili bir okul”; Kendi kararlarını alabilen, dođru iŐler yapan, farklı k¼lt¼rlerle bir arada yaŐayabilen, ahlaklı, milli ve manevi deđerlerine bađlı ¼ğrenciler yetiŐtirmeyi amaçlayan bir eđitim kurumuyuz.

### 3.3. VİZYON

Her ¼ğrencinin iyi bir ¼st eđitim kurumuna yerleŐmesini ve sosyal becerilerini geliŐtirmesini, ahlaklı, milli ve manevi deđerleri benimsemesini sađlamak, ¼ocuklarımıza mutlu ve baŐarılı bireyler olma isteđi ve yeteneđini kazandırmaktır.

### 3.4. TEMEL DEĐERLER

- 1) G¼venilirlik
- 2) D¼r¼stl¼k
- 3) Kararlılık
- 4) S¼reklilik
- 5) Adillik
- 6) Yetkinlik
- 7) ¼retkenlik
- 8) GiriŐimcilik
- 9) Korumacılık
- 10) GeliŐimcilik
- 11) Sorumluluk

# Bölüm 4

## 4.1. Amaç, Hedef, Göstergeler ve Stratejiler

EĞİTİM ÖĞRETİME ERİŞİM								
<b>AMAÇ 1:</b>	Öğrencilerin eğitim öğretime etkin katılımlarıyla donanımlı olarak bir üst öğrenime geçişi sağlanacaktır.							
<b>HEDEF 1.1.</b>	Öğrenme kayıpları önleyici çalışmalar yapılarak azaltılacaktır.							
PERFORMANS GÖSTERGESİ	Hedefe Etkisi	Mevcut	HEDEF					
			2023	2024	2025	2026	2027	2028
<b>PG 1.1.1</b> Bir eğitim ve öğretim yılında destekleme ve yetiştirme kurslarına kayıt yaptıran öğrenci sayısı/oranı	Sayı	10	78	0	20	35	50	80
	Oran	10	%17	%0	%25	%35	%60	%80
<b>PG 1.1.2</b> 20 gün ve üzeri devamsızlık yapan öğrenci sayısı	Özürlü	10	3	2	1	1	0	0
	Özürsüz	10	8	5	0	0	0	0
<b>PG 1.1.3</b> Sürekli devamsızlık yapan öğrenci sayısı	Sayı	10	6	3	0	0	0	0
	Oran	10	%1,5	%0,75	%0	%0	%0	%0
<b>PG 1.1.4</b> Okulu terk eden öğrenci sayısı ve oranı	Sayı	10	0	0	0	0	0	0
	Oran	10	%0	%0	%0	%0	%0	%0
<b>PG 1.1.5</b> Devamsızlıktan Sınıf Tekrarı Yapan Öğrenci Sayısı		10	6	3	0	0	0	0
<b>PG 1.1.6</b> Başarısızlıktan Dolayı Sınıf Tekrarı Yapan Öğrenci Sayısı		10	7	4	2	1	0	0
<b>Koordinatör Birim</b>	Okul müdür/ Müdür yardımcısı/Rehberlik Birimi							
<b>İş birliği yapılacak birimler</b>	Branş Öğretmenleri, Rehber öğretmenleri, Okul aile birliği							
<b>Riskler</b>	- İhtiyaçların karşılanmasına yönelik mali kaynakların yetersiz kalması - Öğrencilerin okula devamının sağlanması hususunda okul-aile iş birliğinin yetersiz kalması - Öğrenme kayıplarının telafi edilmesi amacıyla düzenlenen mekanizmaların yetersiz kalması							
<b>Stratejiler</b>	S.1.1.1 Öğrencilerin genel derslerdeki kazanım eksiklikleri tespit edilerek destekleme ve yetiştirme kurslarıyla akademik yeterliklerinin artırılması sağlanacaktır. S.1.1.2 Dijital platformlar aracılığıyla öğrencilerin tamamlayıcı ve destekleyici eğitim almaları sağlanacaktır.							

	S.1.1.3 DYK'lara yönelik ders içeriklerine katkı sağlayacak etkinlik, okuma vb aktivitelerin zenginleştirilmesi sağlanacaktır. S.1.1.4 DYK içerikleri öğrencinin hazır bulunuşluk seviyesi dikkate alınarak hazırlanacaktır. S.1.1.5 Öğrencilerin devamsızlık nedenleri tespit edilerek devamsızlığa neden olan etmenler giderilecektir. S.1.1.6 Devamsızlık yapan öğrencilerin velileri ile toplantı ve görüşmeler yapılacaktır. S.1.1.7 Veli ziyaretleri yapılacaktır.
<b>Maliyet Tahmini</b>	158272 TL
<b>Tespitler</b>	- Ailelerin eğitime ilişkin farkındalık düzeyinin yeterince yüksek olmaması - Devamsızlığın önlenmesi ve öğrenme kayıplarının giderilmesi için etkili rehberlik yapılmaması - Yabancı uyruklu öğrencilerin adrese dayalı sistem ile entegre olmaması takibinin yapılamaması
<b>İhtiyaçlar</b>	- Aile eğitimlerine devam edilmesi -Eğitimin paydaşları ile iş birliklerinin artırılması

EĞİTİM ÖĞRETİMDE KALİTE							
AMAÇ 2	Öğrencilere medeniyetimizin ve insanlığın ortak değerleriyle çağın gereklerine uygun bilgi, beceri, tutum ve davranışlar kazandırılacaktır.						
HEDEF 1	Öğrencilerin akademik başarılarıyla birlikte tasarım ve girişimcilik yönlerini artırmaya yönelik bütüncül çalışmalar yürütülecektir.						
PERFORMANS GÖSTERGESİ	Hedefe Etkisi	Mevcut	HEDEF				
		2023	2024	2025	2026	2027	2028
<b>PG 2.1.1</b> Matematik dersi yılsonu puanı ortalaması	15	35,36	40,25	50	60	65	68
<b>PG 2.1.2</b> Türkçe dersi yılsonu puanı ortalaması	15	46,25	50,55	55	62	65	73
<b>PG 2.1.3</b> Fen Bilimleri dersi yılsonu puanı ortalaması	15	38,34	41,58	45	48	55	60
<b>PG 2.1.4</b> Sosyal Bilimler dersi yılsonu puanı ortalaması	15	53,69	55	60	63	68	75
<b>PG 2.1.5</b> Yabancı dil dersi yılsonu puanı ortalaması	15	47,78	49,87	53	56	59	64
<b>PG 2.1.6</b> Okulun katılım sağladığı ulusal ve uluslararası proje sayısı	15	80	90	120	140	165	180
<b>PG 2.1.7</b> Bir eğitim ve öğretim yılında yerel, ulusal ve uluslararası proje, yarışma vb. etkinliklere katılan öğrenci oranı (%)	10	%72	%85	%88	%92	%96	%100

<b>PG 2.1.8 Öğrenci başına okunan kitap sayısı</b>	10	8	12	15	18	21	25
<b>Koordinatör Birim</b>	Okul Müdürü, Okul Müdür Yardımcısı						
<b>İş birliği yapılacak birimler</b>	Branş Öğretmenleri, Rehber Öğretmenler						
<b>Riskler</b>	- Öğrencilerin devamı konusunda okul-aile işbirliğinin yetersiz kalması Okul kütüphanesinin fiziki olarak olmaması ya da kaynak yetersizliği						
<b>Stratejiler</b>	S.2.1.1 Öğrencilerin kazanım eksiklikleri tespit edilerek destekleme ve yetiştirme kurslarıyla akademik yeterliklerinin artırılması sağlanacaktır. S.2.1.2 Öğrencilerin kompozisyon, resim, şiir vb. yarışmalara katılmaları teşvik edilecek, okul içerisinde yapılan yarışmalarda öğrencilerin ödüllendirilmesi sağlanacaktır. S.2.1.3 Okul Kütüphanesi zenginleştirilecek, öğrencilerin kitap okumasını teşvik edecek etkinlikler düzenlenecektir. S.2.1.4 Öğrencilerin yerel, ulusal ve uluslararası proje ve yarışmalara katılmaları teşvik edilecektir. S.2.1.5 Öğrencilerin ortaokul 5.sınıflarda yabancı dil ağırlıklı eğitim almaları sağlanacaktır. S.2.1.6 Akademik Başarıyı Arttıracak Çalışmalar Yapılacaktır. Hedefledikleri Başarıyı Gösteremediği Belirlenen Öğrencilerin Akademik Ve Sosyal Gelişimleri İçin Okulumuzda Destek Programları Uygulanacaktır.						
<b>Maliyet Tahmini</b>	S.2.1.7 8. Sınıf öğrencilerine yönelik öğrenci koçluğu sistemi aktif hale getirilecektir.						
<b>Tespitler</b>	158272 TL						
<b>İhtiyaçlar</b>	- Ailelerin eğitime yönelik farkındalık düzeyinin yeterince yüksek olmaması - Okul- Aile –Öğrenci arasındaki bağın güçlendirilmesi - Devamsızlığın önlenmesi ve öğrenme kayıplarının giderilmesi için etkili rehberlik yapılması						

SOSYAL FAALİYETLER								
<b>AMAÇ 3</b>	Temel eğitimde öğrencilerin kaliteli eğitime erişimleri fırsat eşitliği temelinde artırılarak bilişsel, duyuşsal ve fiziksel olarak çok yönlü gelişimleri sağlanacak ve temel hayat becerilerini edinmiş öğrenciler yetiştirilecektir.							
<b>HEDEF 1</b>	Öğrencilerin bilimsel, kültürel, sanatsal, sportif ve toplum hizmeti alanlarında ders dışı etkinliklere katılım oranı artırılacaktır.							
PERFORMANS GÖSTERGESİ		Hedefe Etkisi	Mevcut	HEDEF				
			2023	2024	2025	2026	2027	2028
<b>PG.3.1.1</b> Okulda bir eğitim ve öğretim döneminde bilimsel, kültürel, sanatsal	Sayı	10	353	456	478	493	498	501

ve sportif alanlarda en az bir faaliyete katılan öğrenci sayısı/oranı (%)	Oran	10	%72	%85	%88	%92	%96	%100
<b>PG.3.1.2</b> Bir eğitim ve öğretim yılında en az iki sosyal sorumluluk ve toplum hizmeti faaliyetine katılan öğrenci sayısı/oranı (%)	Sayı	10	102	218	400	430	480	501
	Oran	10	%20	%43	%75	%79	%89	%100
<b>PG.3.1.3</b> Bir eğitim ve öğretim yılında yerel, ulusal ve uluslararası proje, yarışma vb. etkinliklere katılan öğrenci sayısı/oranı	Sayı	10	308	357	400	433	478	498
	Oran	10	%60	%70	%75	%79	%88	%99
<b>PG.3.1.4</b> Okulda bir eğitim ve öğretim yılında geleneksel çocuk oyunları alt başlığında en az bir faaliyete katılan öğrenci sayısı/oranı	Sayı	10	56	153	205	318	405	453
	Oran	10	%11	%30	%40	%62	%80	%91
<b>PG.3.1.5</b> Okulda bir eğitim ve öğretim yılında geleneksel çocuk oyunlarına yönelik olarak düzenlenen alan/mekân sayısı.	Sayı	10	1	2	4	5	8	10
	Oran	10	%5	%10	%20	%25	%40	%50
<b>Koordinatör Birim</b>	Okul Müdür, Müdür Yardımcısı, Geleneksel Çocuk Oyunları Koordinatörü							
<b>İş birliği yapılacak birimler</b>	Sınıf Rehber Öğretmenleri, Okul Rehber Öğretmenleri, Okul Aile Birliği, Beden Eğitimi Öğretmenleri							
<b>Riskler</b>	İhtiyaçların karşılanmasına yönelik mali kaynakların yetersiz kalması							
<b>Stratejiler</b>	<p>S.3.1.1 Her bir öğrencinin bir kulüp faaliyetinde aktif olarak yer alması sağlanarak kulüp faaliyetlerinin etkinliği artırılabilecektir.</p> <p>S.3.1.2 Öğrencilerin seviyelerine uygun olarak toplumsal sorunların çözümüne katkı sağlamak ve farkındalık oluşturmak amacıyla afet ve acil durum, çevre, eğitim, spor, kültür ve turizm, sağlık ve sosyal hizmetler alanlarında toplum hizmeti faaliyetlerine katılımları artırılabilecektir.</p> <p>S.3.1.3 Okul bünyesinde yarışmalar düzenlenecektir.</p> <p>S.3.1.4 Diğer kurum ve kuruluşlarla iş birliği içerisinde yürütülen bilimsel, sosyal, kültürel, sanatsal ve sportif alanlardaki faaliyetler artırılabilecektir.</p> <p>S.3.1.5 Okul bahçeleri çocukların geleneksel oyunlarla vakit geçirmelerini sağlayacak ve gelişimlerini destekleyecek şekilde etkin olarak kullanılacaktır.</p> <p>S.3.1.6 Okul bünyesinde etkinlikler düzenlenecektir.</p> <p>S.3.1.7 Öğrencilerin yerel, ulusal ve uluslararası proje ve yarışmalara katılmaları teşvik edilecektir.</p> <p>S.3.1.8 E-okul sisteminde bulunan sosyal etkinlik modülünde gerçekleştirilen etkinlikler işlenecektir.</p> <p>S.3.1.9 Okul bahçeleri geleneksel çocuk oyunlarına yönelik düzenlenecektir.</p> <p>S.3.1.10 Öğrenci seviyesi ve öğretim programı kazanımlarına uygun olarak geleneksel çocuk oyunları ders içi etkinliklerde kullanılacaktır.</p> <p>S.3.1.11 Eğitim- öğretim yılı içerisinde okullarda geleneksel çocuk oyunları şenliği yapılacaktır.</p>							
<b>Maliyet Tahmini</b>	158272 TL							

<b>Tespitler</b>	Ailelerin yarışma ve etkinlikler için yeteri kadar destek olmaması							
<b>İhtiyaçlar</b>	İlgili kurum ve kuruluşlarla işbirliğinin artırılması							
<b>KURUMSAL KAPASİTE</b>								
<b>AMAÇ 4</b>	Okulun eğitimin temel ilkeleri doğrultusunda niteliğini arttırmak amacıyla kurumsal kapasite geliştirilecektir.							
<b>HEDEF 1</b>	Eğitim ve öğretimin sağlıklı ve güvenli bir ortamda gerçekleştirilmesi için okul sağlığı ve güvenliği geliştirilecektir.							
<b>PERFORMANS GÖSTERGESİ</b>		<b>Hedefe Etkisi</b>	<b>Mevcut</b>	<b>HEDEF</b>				
				<b>2023</b>	<b>2024</b>	<b>2025</b>	<b>2026</b>	<b>2027</b>
<b>PG 4.1.1</b> Bağımlılıkla mücadele ile ilgili konularda eğitim alan öğrenci ve öğretmen sayısı		10	501	501	501	501	501	501
<b>PG 4.1.2</b> Akran zorbalığı ve siber zorbalıkla ilgili konularda eğitim alan öğrenci ve veli sayısı	Sayı	10	501	550	600	650	700	800
	Oran	10	50	60	70	80	90	100
<b>PG 4.1.3</b> Sağlıklı beslenme ve obezite ile ilgili konularda verilen eğitim alan öğrenci sayısı/oranı	Sayı	10	501	501	501	501	501	501
	Oran	10	100	100	100	100	100	100
<b>PG 4.1.4</b> Hijyen, gıda güvenliği, bulaşıcı hastalıklar ile ilgili konularda verilen eğitim alan öğrenci sayısı/oranı	Sayı	10	501	501	501	501	501	501
	Oran	10	100	100	100	100	100	100
<b>PG 4.1.5</b> Sivil savunma eğitimlerine katılan öğrenci sayısı/oranı	Sayı	10	501	501	501	501	501	501
	Oran	10	100	100	100	100	100	100
<b>PG 4.1.6</b> Afet ve acil durum tatbikat sayısı		10	1	2	3	4	6	8
<b>Koordinatör Birim</b>	Okul Müdürü, Müdür Yardımcıları,							
<b>İş birliği yapılacak birimler</b>	Okul Rehber Öğretmenleri, Sivil Savunma Kulübünde Görevli Öğretmenler							
<b>Riskler</b>	-Öğrencilerin devamsızlık yapmaları - Bütçe yetersizliği							
<b>Stratejiler</b>	S.4.1.1-Eğitim ortamları iş sağlığı ve güvenliği yönergesine uygun hâle getirilecektir. S.4.1.2-Öğrenci, öğretmen ve velilerde farkındalık oluşturmak için bağımlılıkla mücadele, akran zorbalığı, siber zorbalık, sağlıklı beslenme ve obezite, hijyen, bulaşıcı hastalıklar ve gıda güvenliği gibi konularda alan uzmanları ile iş birliğinde eğitimler düzenlenecektir. S.4.1.3- Doğa, insan ve teknoloji kaynaklı (deprem, sel, heyelan, yangın, çığ ve salgın hastalıklar vd.) afetlere karşı gerekli tedbirlerin alınması için çalışmalar yapılacaktır.							

	S.4.1.4- Doğa, insan ve teknoloji kaynaklı (deprem, sel, heyelan, yangın, çığ ve salgın hastalıklar vd.) konularında alan uzmanları ile iş birliğinde öğretmen ve öğrencilere farkındalık eğitimleri verilecektir. S.4.1.5- Okulun afet ve acil durum eylem planının güncel tutulması sağlanacaktır. S6 Afet ve acil durum tatbikatları düzenlenecektir.
<b>Maliyet Tahmini</b>	158272 TL
<b>Tespitler</b>	Öğrencilerin devamsızlık yapmaları Ailelerin önyargıları Doğal afet(deprem) yaşayan öğrencilerin tatbikatlar sırasında tedirgin olmaları
<b>İhtiyaçlar</b>	İlgili kurum ve kuruluşlar ile işbirliğinin artırılması

#### 4.2. Maliyetlendirme

Kaynak Tablosu	2023	2024	2025	2026	2027	2028	Toplam
<b>Genel Bütçe</b>	80000	104000	135200	175760	228488	297000	<b>1020448</b>
<b>Valilikler ve Belediyelerin Katkısı</b>	-	-	-	-	-	-	-
<b>Diğer (Okul Aile Birlikleri)</b>	50000	65000	84500	109850	142805	185650	<b>637805</b>
<b>TOPLAM</b>	<b>130000</b>	<b>169000</b>	<b>219700</b>	<b>285610</b>	<b>371293</b>	<b>482650</b>	<b>1658253</b>

2024-2028 Stratejik Planı Faaliyet/Proje Maliyetlendirme Tablosu

	2024	2025	2026	2027	2028	Toplam Maliyet
<b>Amaç 1</b>	17500	22750	29575	38447	50000	<b>158272</b>
<b>Hedef 1.1</b>	17500	22750	29575	38447	50000	<b>158272</b>
<b>Amaç 2</b>	17500	22750	29575	38447	50000	<b>158272</b>
<b>Hedef 2.1</b>	17500	22750	29575	38447	50000	<b>158272</b>
<b>Amaç 3</b>	17500	22750	29575	38447	50000	<b>158272</b>
<b>Hedef 3.1</b>	17500	22750	29575	38447	50000	<b>158272</b>
<b>Amaç 4</b>	17500	22750	29575	38447	50000	<b>158272</b>
<b>Hedef 4.1</b>	17500	22750	29575	38447	50000	<b>158272</b>
<b>Genel Yönetim Giderleri</b>	29000	37700	49010	63717	82650	<b>262077</b>
<b>TOPLAM</b>	<b>169000</b>	<b>219700</b>	<b>285610</b>	<b>371293</b>	<b>482650</b>	<b>1528253</b>



# Bölüm 5

## İzleme ve Değerlendirme

Okulumuz Stratejik Planı izleme ve değerlendirme çalışmalarında 5 yıllık Stratejik Planın izlenmesi ve 1 yıllık gelişim planının izlenmesi olarak ikili bir ayrıma gidilecektir.

Stratejik planın izlenmesinde 6 aylık dönemlerde izleme yapılacak denetim birimleri, il millî eğitim müdürlüğü ve Bakanlık denetim ve kontrollerine hazır halde tutulacaktır.

Yıllık planın uygulanmasında yürütme ekipleri ve eylem sorumlularıyla aylık ilerleme toplantıları yapılacaktır. Toplantıda bir önceki ayda yapılanlar ve bir sonraki ayda yapılacaklar görüşülüp karara bağlanacaktır.

2024-2028 yıllara göre faaliyet raporları (Haziran-Temmuz) hazırlanarak İlçe Milli Eğitim Müdürlüğü Strateji Geliştirme Hizmetleri Şube Müdürlüğüne gönderilmek üzere hazır tutulacaktır.

## İMZA SİRKÜSÜ

Sıra No	Adı Soyadı	Görevi	İmzası
1	Abdulkadir KADİROĞLU	Müdür Yardımcısı	
2	Mehmet YILDIZ	Türkçe Zümre Başkanı	
3	Fatma ONAY CAN	Matematik Zümre Başkanı	
4	Barış SEVİNÇ	Fen Bilimleri Zümre Başkanı	
5	Dursun ASLAN	Sosyal Bilgiler Zümre Başkanı	
6	Şerife ŞİMŞEK	Din K. Ve Ah. Bilg. Zümre Başkanı	
7	Seher BOZHASAN	İngilizce Zümre Başkanı	
8	Özlem ERDOĞAN	Görsel Sanatlar Zümre Başkanı	
9	Emine GİRİTLİ	Teknoloji ve Tasarım Zümre Başkanı	
10	Atilla GÜNEŞ	Beden Eğitimi ve Spor Zümre Başkanı	
11	Fatma Gülcan KARA	Bilişim Teknolojileri Zümre Başkanı	
12	Yeşim YEŞİL ŞENTUT	Müzik Zümre Başkanı	
13	Emre ALPTÜRK	PDR Zümre Başkanı	
14	Sinan ÇİÇEK	Veli	

Serkan KAYA

Okul Müdürü

.....

Şube Müdürü

İmza

Mühür